



# Автоматические выключатели серии ВА-101



Сертификат соответствия стандарту ГОСТ Р и сертификат соответствия требованиям технического регламента о требованиях пожарной безопасности выдан ВНИИС (Всероссийским Научно-Исследовательским Институтом Сертификации), основанным в 1965 г. и являющимся одним из самых авторитетных центров России в области сертификации электрооборудования. В этом центре оформляют свои сертификаты также такие компании как Schneider Electric, ABB и Legrand.



Испытания, на основании которых был выдан сертификат, проведены международной компанией КЕМА (Нидерланды), занимающейся испытаниями и сертификацией электрооборудования с 1927 г. Всемирно известна также как обладатель самой крупной независимой высокомоощной лаборатории в мире (10 000 МВт). Одними из основных клиентов КЕМА в мировом масштабе являются Siemens и Philips.



## Маркировка



**Номинальный ток** — величина тока в амперах (А), которую автомат способен пропускать бесконечно долго без отключения цепи. Должна соответствовать сечению провода и планируемой нагрузке на цепь.



**Количество полюсов** — по сути, несколько выключателей — от 1 до 4, объединенных в единый корпус. При срабатывании одного полюса размыкаются все подключенные к аппарату цепи сразу.

1P выключатели используются в однофазных сетях, 2P служат для разрывания фазного и нулевого проводников, 3P — в трехфазных сетях, 4P — разрывают три фазных проводника и нулевой.



**Номинальное напряжение** — напряжение переменного тока (знак ~), при котором аппарат работает в нормальных условиях.



**Кривая отключения** — отражает порог срабатывания при защите от короткого замыкания.

Кривая В — автомат срабатывает при появлении в цепи тока в 3-5 раз больше номинального (т.е. автомат на 16А отключит цепь при токе 48-80А). Применяются для защиты цепей большой протяженности.

Кривая С — ток в цепи в 5-10 раз больше номинального (т.е. автомат на 16А отключит цепь при токе 80-160А). Применяются для стандартной защиты цепей розеток и освещения.

Кривая D — ток в цепи в 10-14 раз больше номинального (т.е. автомат на 16А отключит цепь при токе 160-224А). Применяются для защиты цепей, в которые включены двигатели, трансформаторы и пр.



**Номинальная отключающая способность** — максимальный ток короткого замыкания, который данный автомат способен отключить и остаться в работоспособном состоянии.

## Сфера применения

Автоматические выключатели служат для защиты электрических цепей от перегрузок и токов короткого замыкания.

**Перегрузка** возникает при включении в цепь слишком большого количества электроприборов. Это может вызвать оплавление проводки и неисправность самих приборов.

**Короткое замыкание** (КЗ), как правило, происходит при повреждении изоляции и других неисправностях проводки. Перегрузки и короткие замыкания — самые распространенные причины пожаров.

Применяются во вводно-распределительных щитах жилых и административных зданий, а также в промышленности.

## Принцип действия

При перегрузках в защищаемой цепи протекающий через аппарат ток нагревает биметаллическую пластину. Вследствие этого нагрева пластина изгибается и толкает рычаг, воздействующий на механизм свободного расцепления.

При возникновении короткого замыкания в защищаемой цепи ток в ней многократно возрастает. Следовательно, возрастает и ток, проходящий через электромагнитную катушку автоматического выключателя. Соответственно, возрастает и магнитное поле, которое перемещает сердечник, воздействующий на рычаг свободного расцепления. В результате подвижный контакт отходит от неподвижного, и аппарат разрывает цепь.

## Преимущества

### Транспортировка и хранение

#### Защитная пленка

на каждом выключателе предохраняет продукт от пыли и влаги. Она также является гарантией того, что аппарат новый и находится в заводской упаковке.



#### Штрих-коды и артикулы на всех видах упаковки —

на упаковке каждого выключателя, групповой, транспортной коробке и на поддоне делают продукт идеально простым в транспортировке и максимально приспособленным к требованиям розничной торговли и автоматизированного складского хранения.



#### Твердая лакированная упаковка со сплошным дном,

в которую по 12 шт. (для 1P) упакованы выключатели, снижает брак при перевозке и хранении, а также красиво выглядит и выделяется в торговой точке. Перфорация на крышке коробки позволяет аккуратно ее отделить, чтобы было легко доставать продукт из упаковки. Язычок надежно фиксирует крышку при ее закрывании.



#### Защитная этикетка-бандеролька

на групповой коробке наклеена таким образом, что не разорвав ее, коробку невозможно открыть. Кроме того, она позволяет хранить коробки на полке как горизонтально, так и вертикально.



## Монтаж

### Место под надпись на лицевой стороне каждого аппарата

дает возможность нанести на каждый аппарат информацию о защищаемой цепи или наклейку, наборы которых вкладываются в каждую групповую упаковку автоматических выключателей.



### Специальные наклейки – 24 штуки в каждой упаковке

позволяют при монтаже пометить, какую именно цепь защищает выключатель. При этом их можно наносить как на лицевую сторону аппарата в специально отведенное для этого место, так и на панель электрошита. При этом предназначение 12 наклеек понятно даже непрофессионалу, а другие 12 имеют маркировку QF и порядковые цифры.



### Крупная, четкая, видимая издалека маркировка

ускоряет монтаж и упрощает дальнейшее использование выключателей. Боковая наклейка на упаковке каждого аппарата с артикулом и основными характеристиками позволяет быстро найти нужный аппарат среди нескольких схожих.



### Гарантия готовности к установке

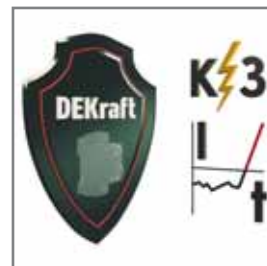
Заводской контроль открытости клемм означает, что монтажнику не нужно сначала раскручивать зажим, чтобы подвести провод (это случается с некоторыми аппаратами, представленными на рынке). Гарантия того, что клеммы уже открыты и готовы к подключению проводников, сокращает время монтажа.



## Использование

### Два типа защиты

означают, что аппарат надежно защищает цепи, оперативно разрывая их при возникновении перегрузок и токов короткого замыкания.



### Сплошной контроль качества на производственной линии

обеспечивает гарантию многолетней надежной работы оборудования. Вся продукция DEKraft, представленная в данном каталоге, проходит 100% контроль на производственной линии.



### Насечки на клеммах

обеспечивают более качественный контакт и снижают потери тока.



### Рукоятка с поперечной планкой

гораздо удобнее в использовании, чем традиционная.



## Технические характеристики

Соответствие стандартам	ГОСТ Р 50345-99 (МЭК 60898-95)
Число полюсов, P	1, 2, 3, 4
Номинальное рабочее напряжение Ue, В	230/400
Номинальный ток In, А	1, 2, 3, 6, 10, 16, 20, 25, 32, 40, 50, 63
Номинальная частота сети переменного тока	50/60 Гц
Номинальная отключающая способность I <sub>сн</sub> , А	4 500
Рабочая отключающая способность I <sub>ср</sub> , А	4 500
Кривая отключения (диапазон токов мгновенного расцепления)	B, C, D
Механическая износостойкость, циклов В-О, не менее	6 000
Коммутационная износостойкость, циклов В-О, не менее	4 000
Максимальное сечение подключаемого провода, мм <sup>2</sup>	25
Условия эксплуатации	УХЛ4
Диапазон рабочих температур, °С	-40 – +50
Степень защиты	IP 20
Усилие затяжки клеммных зажимов, Нм	2

## Информация для заказа

Структура условного обозначения

# ВА101-3P-063A-C

серия



число  
полюсов

номинальный  
ток

кривая  
отключения




## Полный ассортимент

Внешний вид	Наименование	Информация для заказа					
		Кривая отключения В	Каталожный номер	Кривая отключения С	Каталожный номер	Кривая отключения D	Каталожный номер
	<b>ВА-101 1P</b>						
	<b>ВА-101 1P 1A</b>	BA101-1P-001A-B	11001	BA101-1P-001A-C	11049	BA101-1P-001A-D	11097
	<b>ВА-101 1P 2A</b>	BA101-1P-002A-B	11002	BA101-1P-002A-C	11050	BA101-1P-002A-D	11098
	<b>ВА-101 1P 3A</b>	BA101-1P-003A-B	11003	BA101-1P-003A-C	11051	BA101-1P-003A-D	11099
	<b>ВА-101 1P 6A</b>	BA101-1P-006A-B	11004	BA101-1P-006A-C	11052	BA101-1P-006A-D	11100
	<b>ВА-101 1P 10A</b>	BA101-1P-010A-B	11005	BA101-1P-010A-C	11053	BA101-1P-010A-D	11101
	<b>ВА-101 1P 16A</b>	BA101-1P-016A-B	11006	BA101-1P-016A-C	11054	BA101-1P-016A-D	11102
	<b>ВА-101 1P 20A</b>	BA101-1P-020A-B	11007	BA101-1P-020A-C	11055	BA101-1P-020A-D	11103
	<b>ВА-101 1P 25A</b>	BA101-1P-025A-B	11008	BA101-1P-025A-C	11056	BA101-1P-025A-D	11104
	<b>ВА-101 1P 32A</b>	BA101-1P-032A-B	11009	BA101-1P-032A-C	11057	BA101-1P-032A-D	11105
	<b>ВА-101 1P 40A</b>	BA101-1P-040A-B	11010	BA101-1P-040A-C	11058	BA101-1P-040A-D	11106
	<b>ВА-101 1P 50A</b>	BA101-1P-050A-B	11011	BA101-1P-050A-C	11059	BA101-1P-050A-D	11107
<b>ВА-101 1P 63A</b>	BA101-1P-063A-B	11012	BA101-1P-063A-C	11060	BA101-1P-063A-D	11108	
	<b>ВА-101 2P</b>						
	<b>ВА-101 2P 1A</b>	BA101-2P-001A-B	11013	BA101-2P-001A-C	11061	BA101-2P-001A-D	11109
	<b>ВА-101 2P 2A</b>	BA101-2P-002A-B	11014	BA101-2P-002A-C	11062	BA101-2P-002A-D	11110
	<b>ВА-101 2P 3A</b>	BA101-2P-003A-B	11015	BA101-2P-003A-C	11063	BA101-2P-003A-D	11111
	<b>ВА-101 2P 6A</b>	BA101-2P-006A-B	11016	BA101-2P-006A-C	11064	BA101-2P-006A-D	11112
	<b>ВА-101 2P 10A</b>	BA101-2P-010A-B	11017	BA101-2P-010A-C	11065	BA101-2P-010A-D	11113
	<b>ВА-101 2P 16A</b>	BA101-2P-016A-B	11018	BA101-2P-016A-C	11066	BA101-2P-016A-D	11114
	<b>ВА-101 2P 20A</b>	BA101-2P-020A-B	11019	BA101-2P-020A-C	11067	BA101-2P-020A-D	11115
	<b>ВА-101 2P 25A</b>	BA101-2P-025A-B	11020	BA101-2P-025A-C	11068	BA101-2P-025A-D	11116
	<b>ВА-101 2P 32A</b>	BA101-2P-032A-B	11021	BA101-2P-032A-C	11069	BA101-2P-032A-D	11117
	<b>ВА-101 2P 40A</b>	BA101-2P-040A-B	11022	BA101-2P-040A-C	11070	BA101-2P-040A-D	11118
	<b>ВА-101 2P 50A</b>	BA101-2P-050A-B	11023	BA101-2P-050A-C	11071	BA101-2P-050A-D	11119
<b>ВА-101 2P 63A</b>	BA101-2P-063A-B	11024	BA101-2P-063A-C	11072	BA101-2P-063A-D	11120	

## Упаковка

Наименование	Количество в групповой упаковке	Количество в транспортной коробке	Брутто вес транспортной коробки, кг	Объем транспортной коробки, м <sup>3</sup>
ВА-101 1P	12	144	16	0,02
ВА-101 2P	6	72	16	0,02

## Полный ассортимент

Внешний вид	Наименование	Информация для заказа					
		Кривая отключения В	Каталожный номер	Кривая отключения С	Каталожный номер	Кривая отключения D	Каталожный номер
	<b>ВА-101 3P 1A</b>	BA101-3P-001A-B	11025	BA101-3P-001A-C	11073	BA101-3P-001A-D	11121
	<b>ВА-101 3P 2A</b>	BA101-3P-002A-B	11026	BA101-3P-002A-C	11074	BA101-3P-002A-D	11122
	<b>ВА-101 3P 3A</b>	BA101-3P-003A-B	11027	BA101-3P-003A-C	11075	BA101-3P-003A-D	11123
	<b>ВА-101 3P 6A</b>	BA101-3P-006A-B	11028	BA101-3P-006A-C	11076	BA101-3P-006A-D	11124
	<b>ВА-101 3P 10A</b>	BA101-3P-010A-B	11029	BA101-3P-010A-C	11077	BA101-3P-010A-D	11125
	<b>ВА-101 3P 16A</b>	BA101-3P-016A-B	11030	BA101-3P-016A-C	11078	BA101-3P-016A-D	11126
	<b>ВА-101 3P 20A</b>	BA101-3P-020A-B	11031	BA101-3P-020A-C	11079	BA101-3P-020A-D	11127
	<b>ВА-101 3P 25A</b>	BA101-3P-025A-B	11032	BA101-3P-025A-C	11080	BA101-3P-025A-D	11128
	<b>ВА-101 3P 32A</b>	BA101-3P-032A-B	11033	BA101-3P-032A-C	11081	BA101-3P-032A-D	11129
	<b>ВА-101 3P 40A</b>	BA101-3P-040A-B	11034	BA101-3P-040A-C	11082	BA101-3P-040A-D	11130
	<b>ВА-101 3P 50A</b>	BA101-3P-050A-B	11035	BA101-3P-050A-C	11083	BA101-3P-050A-D	11131
	<b>ВА-101 3P 63A</b>	BA101-3P-063A-B	11036	BA101-3P-063A-C	11084	BA101-3P-063A-D	11132
<b>ВА-101 4P</b>	<b>ВА-101 4P 1A</b>	BA101-4P-001A-B	11037	BA101-4P-001A-C	11085	BA101-4P-001A-D	11133
	<b>ВА-101 4P 2A</b>	BA101-4P-002A-B	11038	BA101-4P-002A-C	11086	BA101-4P-002A-D	11134
	<b>ВА-101 4P 3A</b>	BA101-4P-003A-B	11039	BA101-4P-003A-C	11087	BA101-4P-003A-D	11135
	<b>ВА-101 4P 6A</b>	BA101-4P-006A-B	11040	BA101-4P-006A-C	11088	BA101-4P-006A-D	11136
	<b>ВА-101 4P 10A</b>	BA101-4P-010A-B	11041	BA101-4P-010A-C	11089	BA101-4P-010A-D	11137
	<b>ВА-101 4P 16A</b>	BA101-4P-016A-B	11042	BA101-4P-016A-C	11090	BA101-4P-016A-D	11138
	<b>ВА-101 4P 20A</b>	BA101-4P-020A-B	11043	BA101-4P-020A-C	11091	BA101-4P-020A-D	11139
	<b>ВА-101 4P 25A</b>	BA101-4P-025A-B	11044	BA101-4P-025A-C	11092	BA101-4P-025A-D	11140
	<b>ВА-101 4P 32A</b>	BA101-4P-032A-B	11045	BA101-4P-032A-C	11093	BA101-4P-032A-D	11141
	<b>ВА-101 4P 40A</b>	BA101-4P-040A-B	11046	BA101-4P-040A-C	11094	BA101-4P-040A-D	11142
	<b>ВА-101 4P 50A</b>	BA101-4P-050A-B	11047	BA101-4P-050A-C	11095	BA101-4P-050A-D	11143
	<b>ВА-101 4P 63A</b>	BA101-4P-063A-B	11048	BA101-4P-063A-C	11096	BA101-4P-063A-D	11144

## Упаковка

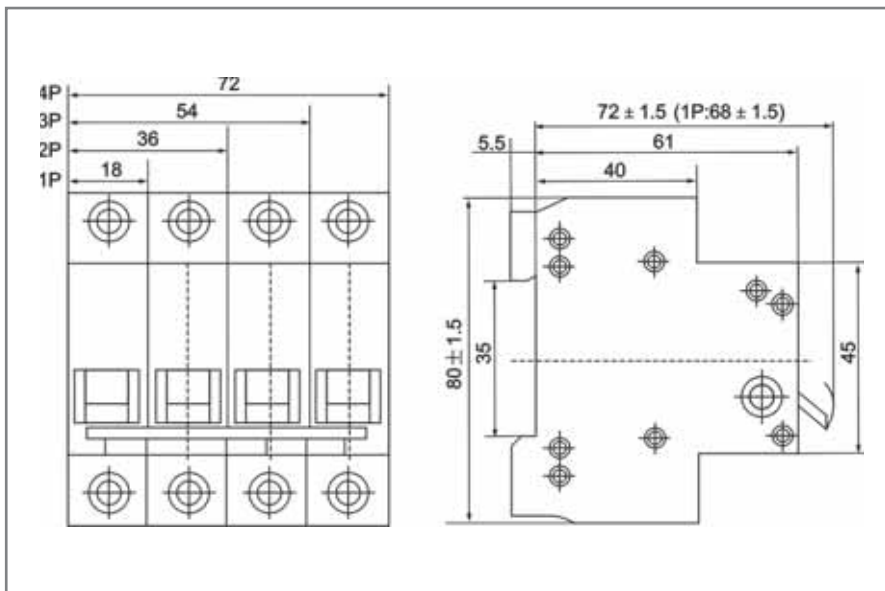
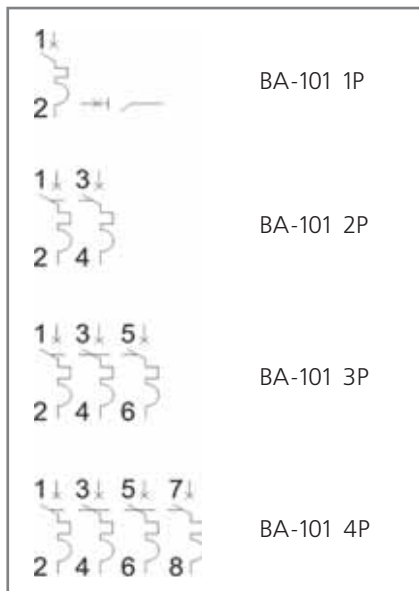
Наименование	Количество в групповой упаковке	Количество в транспортной коробке	Брутто вес транспортной коробки, кг	Объем транспортной коробки, м <sup>3</sup>
<b>ВА-101 3P</b>	4	48	16	0,02
<b>ВА-101 4P</b>	3	36	16	0,02



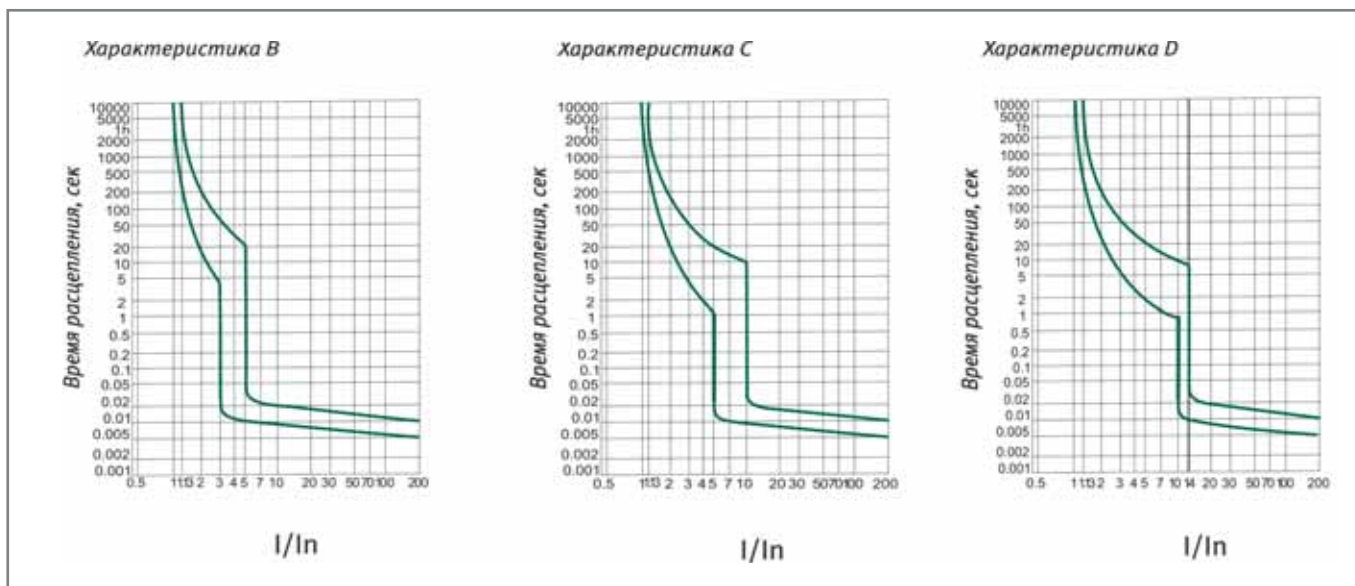
# Технический раздел

Электрические схемы

Габаритные размеры (в мм)



Время-токовые характеристики



## Изменение номинального тока в зависимости от температуры окружающей среды

Номинальный ток $I_n$ , А	Температура окружающей среды, °С									
	-40	-30	-20	-10	0	10	20	30	40	50
1	1,35	1,30	1,25	1,20	1,15	1,10	1,05	1	0,93	0,88
2	2,70	2,60	2,50	2,40	2,30	2,20	2,10	2	1,90	1,80
3	4,05	3,90	3,75	3,60	3,45	3,30	3,15	3	2,80	2,60
4	5,40	5,20	5,00	4,80	4,60	4,40	4,20	4	3,70	3,50
5	6,75	6,50	6,25	6,00	5,75	5,50	5,25	5	4,70	4,50
6	8,10	7,80	7,50	7,20	6,90	6,60	6,30	6	5,60	5,30
8	11,20	10,60	10,00	9,60	9,20	8,80	8,40	8	7,40	7,00
10	13,50	13,00	12,50	12,00	11,50	11,00	10,50	10	9,30	8,80
13	17,70	17,00	16,30	15,60	15,00	14,30	13,70	13	12,00	11,40
16	21,60	20,80	20,00	19,20	18,40	17,60	16,80	16	14,90	14,00
20	27,00	26,00	25,00	24,00	23,00	22,00	21,00	20	18,60	17,60
25	33,90	32,60	31,30	30,00	28,80	27,50	26,30	25	23,20	22,00
32	43,20	41,60	40,00	38,40	36,80	35,20	33,60	32	30,00	28,20
40	54,00	52,00	50,00	48,00	46,00	44,00	42,00	40	37,20	35,20
50	67,50	65,00	62,50	60,00	57,50	55,00	52,50	50	46,50	44,00
63	85,00	82,00	78,80	75,60	72,50	69,30	66,20	63	58,60	55,40

## Коррекция номинального тока в зависимости от количества установленных параллельно аппаратов

Для получения скорректированного значения номинального тока, нужно умножить номинальный ток выключателя на поправочный коэффициент.

Количество установленных вплотную друг к другу автоматических выключателей	Поправочный коэффициент номинального тока
1	1
2	0,86
3	0,84
4	0,82
5 и больше	0,80

### Пример расчета скорректированного значения тока автоматического выключателя.

Каков будет скорректированный номинальный ток автоматического выключателя с  $I_n = 16A$ , установленного в распределительном щите, вплотную с 4-мя другими выключателями? При этом температура внутри щита 50°C.

1. Сначала нужно скорректировать номинальный ток выключателя в зависимости от температуры окружающей среды. При температуре 50°C уставка выключателя с номинальным током 16А снизится до 14.2А.
2. Далее следует учесть поправочный коэффициент в зависимости от количества параллельно установленных аппаратов. Так как выключатель установлен в ряду с четырьмя другими аппаратами и налицо взаимный нагрев, следует применить корректирующий коэффициент 0,8. Скорректированное значение номинального тока, таким образом, составит  $14.2 \times 0.80 = 11.36A$ . Именно исходя из скорректированного значения и следует выбирать аппарат, иначе он может не соответствовать нагрузке в цепи.



### Дополнительная информация:

- Токи, соответствующие мощностям разных напряжений при  $\cos \varphi = 1,0$  и 0,8
- Расчет сечения провода на основании номинального значения защиты от сверхтока
- Расчеты нагрузок проводов при различных способах монтажа

стр. 284  
стр. 285  
стр. 287